

Gondolatok az elkészült kerékpársáv használatához.

1. számú főút- Zalka M. út csomópontja

Ausztria felől a település nyugati kapujánál korábban kialakított középsziget a forgalom lassítását szolgálja. Az érvényes tervezési szabályoknak megfelelően a külterületi egyoldali kétirányú kerékpárút a belterületen kerékpársávban folytatódik, illetve az ellenkező irányból kerékpársávról vált kétirányú kerékpárútra. . Az elemváltásokat nagy gondossággal kell megtervezni és kialakítani, ezen helyek kiemelten veszélyes körülményeket jelentenek úgy a gépjárművekkel, mint a kerékpárral közlekedők számára. A jelzett járdaszigeten történő átvezetés, a helyszínrajzi kialakítás, valamint a jelzések elhelyezése itt az előírások és helyszíni adottságoknak megfelelően került kialakításra.





A határ felől érkezők a piros nyíl irányában nem mehetnek tovább, csak a járdaszigethez kialakított irányban folytathatják útjukat. A település felől érkezők a határ irányába és a járdasziget irányába haladhatnak tovább. Mivel a település irányából felfestett folyamatos sárga útburkolati jel mellett nincs szaggatott vonal, így a kerékpárról leszállva, a szemközti irányból érkezők elsőbbségének biztosításával folytathatják útjukat.



Az 1.számú út kereszteződése során az azon haladóknak elsőbbséget kell adni az úttestre történő lelépés, valamint a járdaszigetről történő továbbhaladásakor egyaránt.





A járdaszigetről leérve a kijelölt egyirányú kerékpárúton lehet továbbhaladni, jobbra kanyarodva a Zalka utcába, illetve elemváltással a kijelölt kerékpársáv irányába. Az 1.számú útról lekanyarodókkal szemben a kereszteződésen áthaladó kerékpáros a kanyarodási szabály szerint, a Zalka u. irányából érkezőkkel szemben a kihelyezett jelzőtábla értelmében van elsőbbségük a kerékpárosoknak.

A kerékpársávon továbbhaladva a vonatkozó KRESZ szabályok biztosítják azt, hogy a forgalmi sávban a település teljes hosszában zavartalanul végig lehessen haladni, hiszen a kerékpársávot csak kerékpáros közlekedés céljából szabad használni más jármű még a jobbra történő kanyarodás előtti besorolás céljára sem veheti igénybe. Természetesen a kerékpársávon más járművel tilos megállni és várakozni is. A szabályok ezért írják elő, hogy a kerékpársáv létesítésével párhuzamosan az indokolt helyeken és ahol a geodéziai viszonyok lehetővé teszik, parkolóhelyek biztosításáról is gondoskodni kell. Ezeket természetesen elsősorban az ingatlanok területén kell biztosítani.

A járművezetőktől nagy figyelmet igényel a keresztezésekben a jobbra kanyarodás, hiszen meg kell győződniük arról, hogy velük párhuzamosan jobbról a kerékpársávon nem érkezik-e kerékpáros, mivel a jobbra kisívű kanyarodónak, és az egyenesen haladó számára elsőbbséget kell biztosítani. Csupán megjegyzés, hogy ez a kötelezettség felfestett kerékpársáv hiányában is fennáll.

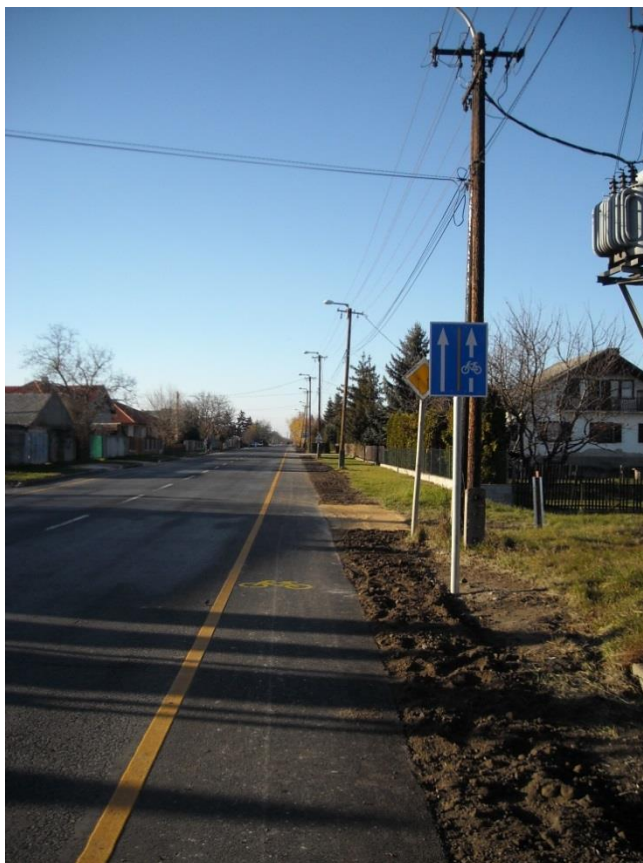
A következő kereszteződés az 1.számú útra csatlakozó Munkácsy Mihály csomóponti ágban található. A többi csatlakozásban a szabályokat analóg az itt leírtak szerint kell alkalmazni.



A kereszteződés nehezen belátható, ezért a megközelítés és csatlakozás nagy figyelmet követel a kerékpárostól és gépkocsivezetőktől egyaránt. A gépkocsivezetők számára az „Elsőbbségadás kötelező” tábla alatt elhelyezett kiegészítő tábla ad információt arról, hogy a főúton valamilyen kerékpáros létesítményre, illetve intenzív kerékpáros forgalomra lehet számítani. Az azon haladó kerékpárosoknak természetesen maga a jelzőtábla biztosítja az elsőbbséget, hiszen a kerékpársáv a főpályán került kijelölésre, amelyre a jelzőtábla teljes szélességben vonatkozik.

A kerékpársávról balra nagyívben történő kanyarodás a korábbi fejezetekben részletesen rögzítetteknek megfelelően történhet, tehát közvetve.





A határ irányában kijelölt kerékpársáv és jelzései



A mosonmagyaróvári irány



A Kossuth utca -1 sz. út - 1501-es számú utak csomópontja mellett, hogy országos közutak találkozása, Hegyeshalom nagy forgalmú, a kavicsbányai közvetlen összeköttetést biztosító útvonala, kiemelt vasúti átjáróval és nem utolsó sorban az országos kerékpáros törzshálózat 9a jelzésű, a későbbiekben Jánossomorja és azon keresztül a Fertő –tavi összeköttetést is megteremtő eleme.

Az általános iskolák eléréséhez a diákok számára szinte kihagyhatatlan útvonal, ezért a települési, önkormányzati úthálózatban kiemelt szereppel bír.

A csomópont érintésénél az előzőekben ismertetett szabályok betartására különösen nagy gondot kell fordítani.







A határ irányába haladó kerékpárosoknak a csatlakozás után a kerékpársáv létesítési előírásainak szigorú betartása miatt került sor az autóbusz öböl átépítésére. Mint minden megállóhely környékén úgy a kerékpárosoknak, mint az járművezetőknek nagy figyelemmel kell lenniük a megállóhelyen tartózkodó autóbusz utasainak várható viselkedésére, valamint az autóbusz elindulásának elősegítését rögzítő szabályra.



Mosonmagyaróvár felé



Mosonmagyaróvár irányában a csatlakozás után párhuzamos parkoló került kiépítésre a kerékpársáv mellett. A parkolóban megálló jármű figyelmetlen vezetőjének ajtónyitására a kerékpáros sok esetben számíthat. E jelenség is előfordulhat kerékpársáv hiányában is.



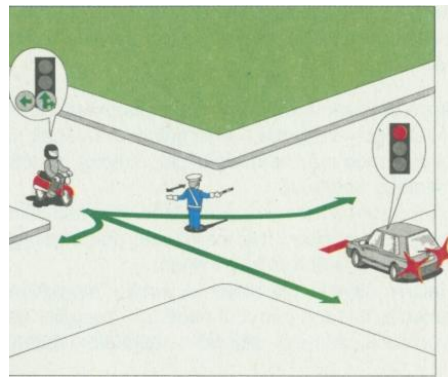
Bezenye felől érkező a kereszteződésbe, az egyenesen történő továbbhaladás, a Kossuth Lajos utcába egyes időszakokban a nagy forgalom miatt fokozott figyelmet kíván. Ha kerékpárosként érkezünk a csomópontba, jobbra kisívből a határirányába az úttest jobb széléről, balra Mosonmagyaróvár irányában az előzetesen az úttest felezővonalánál történő besorolás révén balra nagy ívből, a szükséges elsőbbségi kötelezettségek betartásával kanyarodhatunk.



## Megoldások.

### 1.számú tesztlap

- Melyik felszerelés kötelező a biztonságos kerékpározáshoz? (Több jó válasz is lehet!)
  - Van-e különbség a kerékpáros alkalmassága tekintetében a főútvonalon, illetve a mellékutakon történő kerékpározás során?
  - Az alábbiak közül melyek a KRESZ által elírt kötelező kerékpártartozékok? /Több válasz is megjelölhető./
  - Ebben a szituációban melyik járművel szemben állva irányítja a rendőr a forgalmat?
- a. baseballsapka
  - b. helyesen beállított bukósisak
  - c. lámpák és macskaszem
  - d. láthatósági mellény
  - e. többfokozatú sebességváltó
- a. igen
  - b. nincs
- a. Fehér színű első lámpa.
  - b. A pedálon és a küllők között borostyán sárga színű prizma.
  - c. Vörös színű hátsó lámpa.
  - d. Vörös színű hátsó prizma.
  - e. Két, egymástól független fék.
  - f. Csengő.
  - g. Fényvisszaverő ruházat (lakott területen kívül az úttesten éjszaka vagy rossz látási viszonyok között).
  - h. Visszapillantó tükör.
- a. a motorkerékpárral
  - b. a személygépkocsival
  - c. egyikkel sem



- A járműforgalom számára kihelyezett jelzőlámpa jelzése vonatkozik-e a kerékpárosokra?
  - melyik jármű hajthat be az e táblával jelzett útvonalra?
- a. igen, minden esetben
  - b. csak akkor, ha nincs külön kerékpáros jelzőkészülék
  - c. a kerékpárosokra ez a jelzőkészülék sohasem vonatkozik
- a. csak a kerékpár
  - b. a kerékpár és a segédmotoros kerékpár
  - c. a megkülönböztető jelzéseit használó jármű is

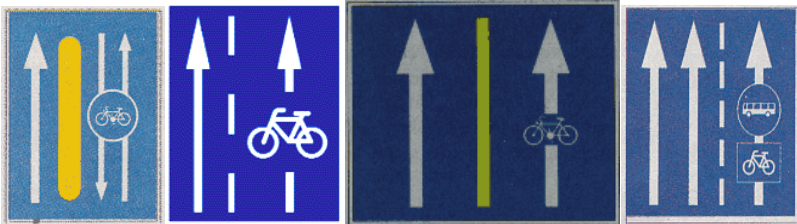


7. Figyelembe kell vennie a kerékpárosnak az alábbi jelzőtáblát?



- a. igen, minden esetben
- b. csak lakott területen kívül, ha bukósisakot visel
- c. csak kerékpárúton

8. Az alábbi jelzőtáblák közül melyik jelzi a „Nyitott kerékpársáv”-ot?



1.

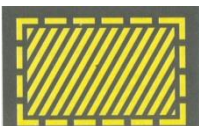
2.

3.

4.

- a. az 1. számú
- b. a 2.számú
- c. a 3. számú
- d. a 4.számú
- e. mindegyik
- f. egyik sem

9. Ráhajthat-e kerékpárjával az alábbi útburkolati jellel ellátott úttestre?



- a. igen, csak megállni és várakozni tilos az ilyen jellel ellátott úttesten
- b. nem, nem is érinthetem
- c. igen, de csak balesetveszély esetén, baleset elhárítása céljából

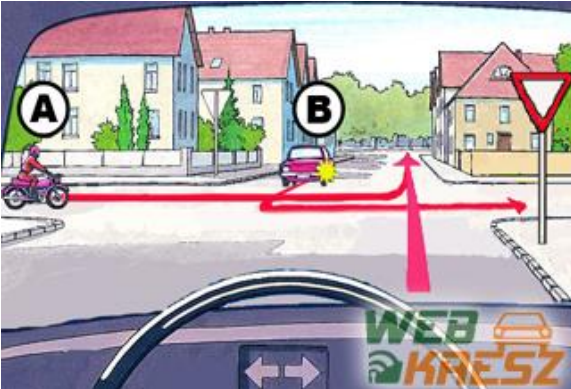
10. Hegyeshalom településen milyen tapasztalatai vannak a közlekedési szabályok betartása és az udvarias magatartás terén?

- a. nincs negatív tapasztalatom, a község útjain előzékeny és szabálytisztelő magatartást tapasztalok
- b. sok a szabálysértés és az udvariatlan, agresszív vezető
- c. nem látok eltérést a többi településsel történő összehasonlításban, közepes osztályzatot adnék a szabálykövető és a megértő, segítők magatartás jellemzéseként



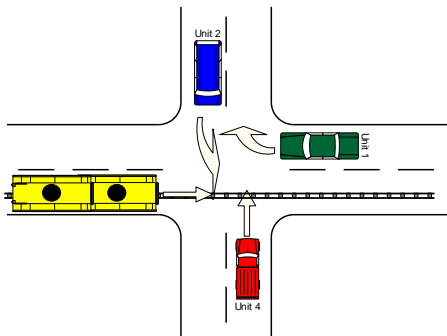
## 2.számú tesztlap

1. az ábrán látható képen mi az áthaladás helyes sorrendje?



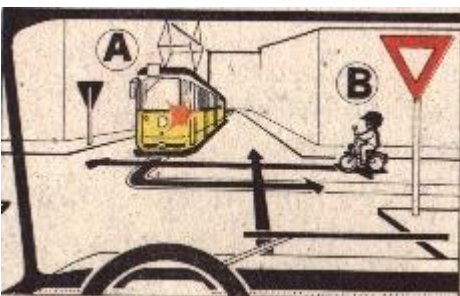
- a kormánykeréssel ábrázolt gépkocsi majd, A végül B
- A, Korm., végül B
- A, B, majd Korm. keréssel ábrázolt

2. Az áthaladás helyes sorrendje:



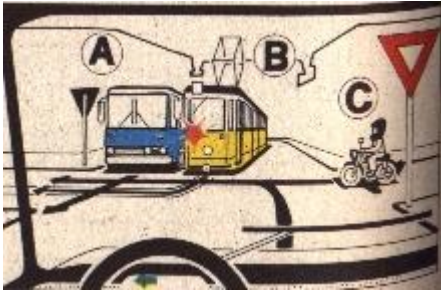
- zöld, piros, kék, villamos
- villamos, kék, zöld, piros
- villamos együtt a zölddel, piros, kék
- zöld, piros, villamos, kék

3. Az áthaladás helyes sorrendje:



- A, B, Korm kerélek ábrázolt gk.
- B, Korm., A jelű villamos
- Korm., B, A
- B, A, Korm. kerékek ábr.

4. Az áthaladás helyes sorrendje:



- Villamos, Busz, C, Korm.
- C, Busz, Villamos, Korm.
- C, Villamos, Busz, Korm.

5. Melyik a leghosszabb?

- a fékút
- a reakció idő alatt megtett út
- a féktávolság

6. Meg szabad-e fordulni a vasúti átjáróban, ha a biztosító berendezések egyike sem jelez tilos áthaladást?

- igen
- nem

7. Lakott területen belül legfeljebb milyen sebességgel haladhat kerékpárjával kerékpárúton?

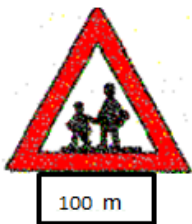
- 20 km/óra
- 30 km/óra
- 40 km/óra

8. Átkelhet- hídon a gyalogos az úttesten éjjel forgalommentes időszakban?

- igen
- nem

9. Milyen sebességgel haladhat kerékpárjával lakott területen kívül az alábbi jelzőtábla után, a jelölt szakaszon?

- 20 km/óra
- 30 km/óra
- 40 km/óra



10. ha a vasúti átjáró előtt STOP táblát helyeztek el, hol kell megállni a vasúti átjáróra történő ráhajtás előtt?

- a jelzőtáblával egyvonalban, mindig
- úgy, hogy jól belássam mindkét irányból a vasúti pályát



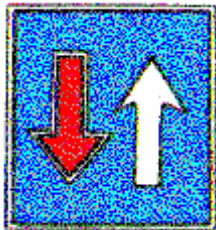
### Teszt 3

1. Figyelembe kell-e vennie közlekedése során a kerékpárosnak az alábbi jelzőtáblát?



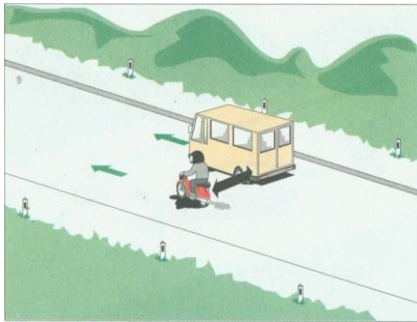
- igen, de csak akkor, ha másik kerékpárt akar előzni.
- igen, még akkor is, ha haladó kézikocsi mellett akar gyorsabban elhaladni.
- nem, a kerékpárosra ez a tábla nem vonatkozik

2. Mi az alábbi jelzőtábla jelentése?



- egyirányú utca
- a szemből érkező jármű elsőbbségét
- elsőbbséget a szemből érkező járművel szemben.

3. Előzés-e a képen látható szituáció, lakott területen belül egyirányú utcában, ha az úttest szélessége 6 méter?

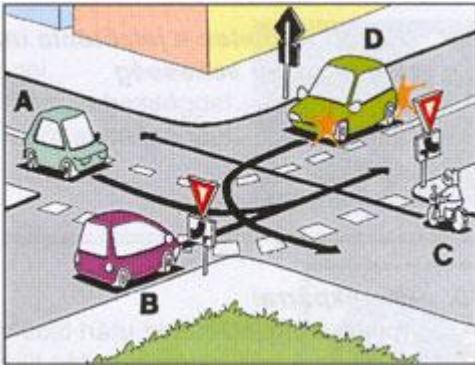


- nem, mert párhuzamos közlekedésre alkalmas az úttest
- igen,
- igen, mert nincs felfestve a sávokat elválasztó terelővonal

4. Álló járművet kikerülő kerékpárost szabad-e előzni?

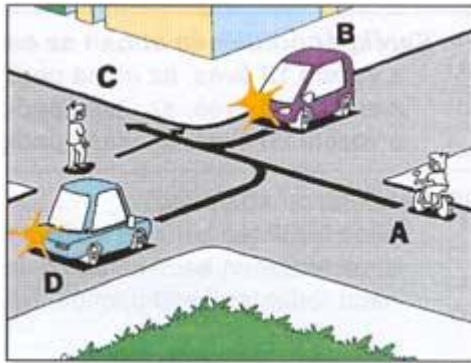
- nem, mert ez harmadikként történő előzésnek minősül
- igen, mert ez nem harmadikként történő előzési szituációnak minősül
- nem

5. Az alábbi szituációban hányadikként haladhat el a kerékpáros?



- elsőként
- másodikként
- harmadikként
- negyedikként

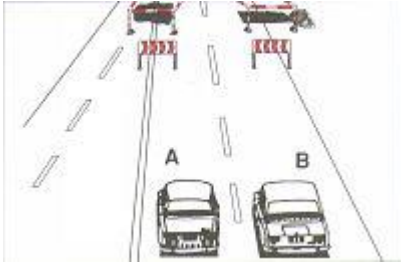
6. Kivel szemben van a gyalogosnak elsőbbsége?



- egyikkel szemben sem
- a személygépkocsikkal
- a kerékpárral



7. Melyik jármű haladhat el elsőként az alábbi forgalmi situációban?



- az A jelű
- a B jelű
- kölcsönös megegyezés szükséges a továbbhaladást illetően

8. Szabad-e kerékpársávból útkereszteződésben közvetlenül balra kanyarodni?

- igen
- nem

9. Szabad-e 12 éves gyermeknek kerékpározni főútvonal mellett a járdán, ha az úttesten elhelyezték a „Kerékpárral behajtani tilos” jelzőtáblát?

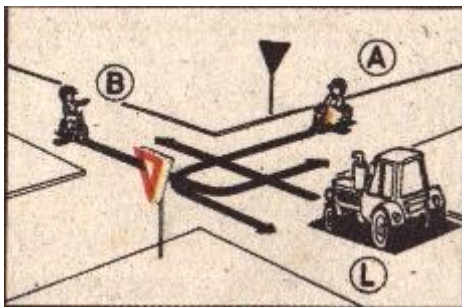
- igen
- nem

10. Kell-e a kerékpárosnak lakott területen belül este és korlátozott látási viszonyok között fényvisszaverő mellényt használnia?

- igen
- nem

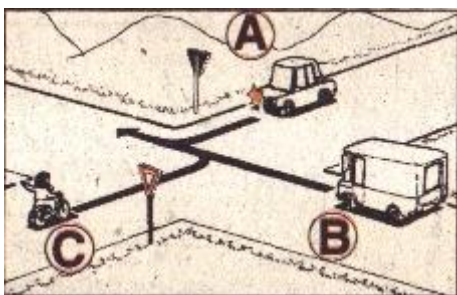
4. számú TESZTLAP

1. Hányadikként mehet át a kereszteződésen az A jelű kerékpáros?



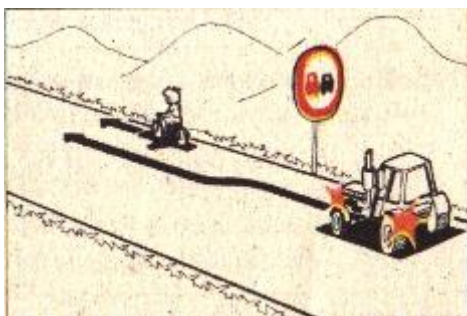
- a. elsőként
- b. másodikként
- c. harmadikként

2. Mikor mehet át a kerékpáros a kereszteződésen?



- a. Csak az A és B jelű járművek után
- b. Az A és B jelű járművek előtt
- c. Az A jelű jármű után, a B előtt

3. Szabályosan előzi-e a mezőgazdasági vontató a kerékpárost a tábla után?



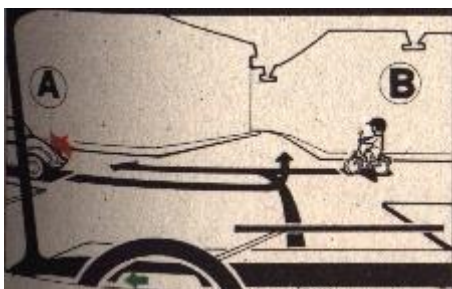
- a. igen
- b. nem

4. Az alábbi forgalmi szituációban mi a helyes áthaladási sorrend?



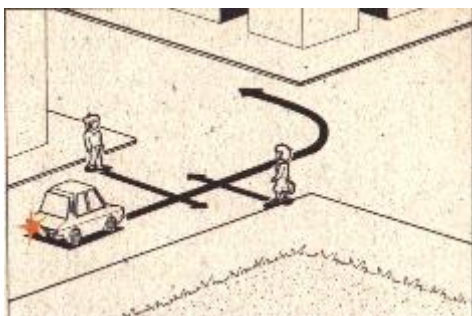
- a. Kormánykerékkal ábrázolt gépkocsi, A,B
- b. B, Korm.,A
- c. A, B, Korm.

5. Az alábbi szituációban ki mehet el másodikként?



- a. a Kormánykerékkal ábrázolt gépkocsi
- b. az A jelű jármű
- c. a B jelű jármű

6. Elsőbbsége van – a gyalogosoknak a járművel szemben?



- a. igen
- b. nem



7. Betolhatja-e a kerékpáros a kerékpárját az alábbi jelzőtáblánál délután 14 órakor?



- a. igen  
b. nem

8. Behajthatunk-e kerékpárral, az alábbi jelzőtáblával jelzett útra?



- a. igen  
b. nem

9. Megállhatunk-e kerékpárunkkal gyalogos-átkelőhely előtt 1m-re a gyalogosok áthaladásának biztosítására?



- a. igen  
b. nem

10. Ha a jelzőtábla alatt méter távolságot jelző kiegészítő táblát helyeztek el, milyen sebességgel haladhatunk kerékpárunkkal a jelzett távolságban?



- a. 10km/óra  
b. 20km/óra  
c. 30km/óra